



Администрация Пермского муниципального округа Пермского края  
Комитет имущественных отношений

**РАСПОРЯЖЕНИЕ**

21.09.2023

№ 2608

**Об установлении публичного  
сервитута на часть земельных  
участков**

В соответствии со ст. 23, гл. V.7 Земельного кодекса Российской Федерации, Федеральным законом от 25.10.2001 № 137-ФЗ «О введении в действие Земельного кодекса Российской Федерации», пп. 3.2.5 п. 3.2 разд. 3 Положения о комитете имущественных отношений администрации Пермского муниципального округа, утвержденного решением Думы Пермского муниципального округа Пермского края от 29.11.2022 № 48, на основании ходатайства публичного акционерного общества «Россети Урала» (ИНН 6671163413, ОГРН 1056604000970) (далее - ПАО «Россети Урала») от 31.08.2023 № 10929:

1. Установить в интересах ПАО «Россети Урала» публичный сервитут общей площадью 186 кв. м, на часть земельных участков:

- с кадастровым номером 59:32:3020001:478 (73 кв. м), расположенный по адресу: Пермский край, Пермский район, Хохловское с/п, в 1,82 км от ориентира по направлению на северо-запад от д.Скобелевка;

- с кадастровым номером 59:32:3020001:1005 (63 кв. м), расположенный по адресу: Пермский край, м.р-н Пермский, с.п. Хохловское, д Гора (Хохловское с/п), кв-л Кедровый, з/у 9;

- свободные земли в границах кадастрового квартала 59:32:3020001 (50 кв. м).

Цель: Подключение (технологического присоединения) к сетям инженерно-технического обеспечения: «Строительство ВЛ 0,4 кВ от ближайшей опоры ВЛ 0,4 кВ от ТП-4622, установка оборудования учета э/э на опоре ВЛ 0,4 кВ для электроснабжения малоэтажной жилой застройки по адресу: Пермский край, Пермский район, Хохловское с/п, в 0,42 км юго-восточнее д. Гора, кв-л Кедровый (кад. номер зем. участка 59:32:3020001:1044)».

Срок: 49 лет.

2. Утвердить границы публичного сервитута земельных участков, указанных в п. 1 настоящего распоряжения, согласно прилагаемой схеме расположения границ публичного сервитута.

3. Срок, в течение которого использование указанных в п. 1 настоящего распоряжения земельных участков в соответствии с их разрешенным использованием будет невозможно или существенно затруднено в связи с осуществлением сервитута – 6 (шесть) месяцев.

4. Порядок установления зон с особыми условиями использования территорий и содержание ограничений прав на земельные участки в границах таких зон установлен Постановлением Правительства РФ от 24.02.2009 № 160 «О порядке установления охранных зон объектов электросетевого хозяйства и особых условий использования земельных участков, расположенных в границах таких зон».

5. Плата за публичный сервитут устанавливается в соответствии с Федеральным законом от 29.07.1998 № 135-ФЗ (ред. от 19.12.2022) «Об оценочной деятельности в Российской Федерации» и методическими рекомендациями, утвержденными приказом Минэкономразвития России от 04.06.2019 № 321, а также в приложении 3 к настоящему распоряжению.

6. Комитету имущественных отношений администрации Пермского муниципального округа в течение 5 рабочих дней со дня подписания настоящего распоряжения:

6.1. направить настоящее распоряжение в Управление Федеральной службы государственной регистрации, кадастра и картографии по Пермскому краю;

6.2. направить настоящее распоряжение в ПАО «Россети Урал», а также сведения о лицах, являющихся правообладателями земельных участков, сведения о лицах, подавших заявления об учете их прав (обременений прав) на земельные участки, способах связи с ними, копии документов, подтверждающих права указанных лиц на земельные участки.

6.3. разместить настоящее распоряжение на официальном сайте Пермского муниципального округа в информационно-телекоммуникационной сети Интернет [www.permraion.ru](http://www.permraion.ru).

7. Настоящее распоряжение вступает в силу со дня его подписания.

8. Контроль исполнения распоряжения возложить на заместителя председателя комитета М.В. Королеву.

Председатель комитета



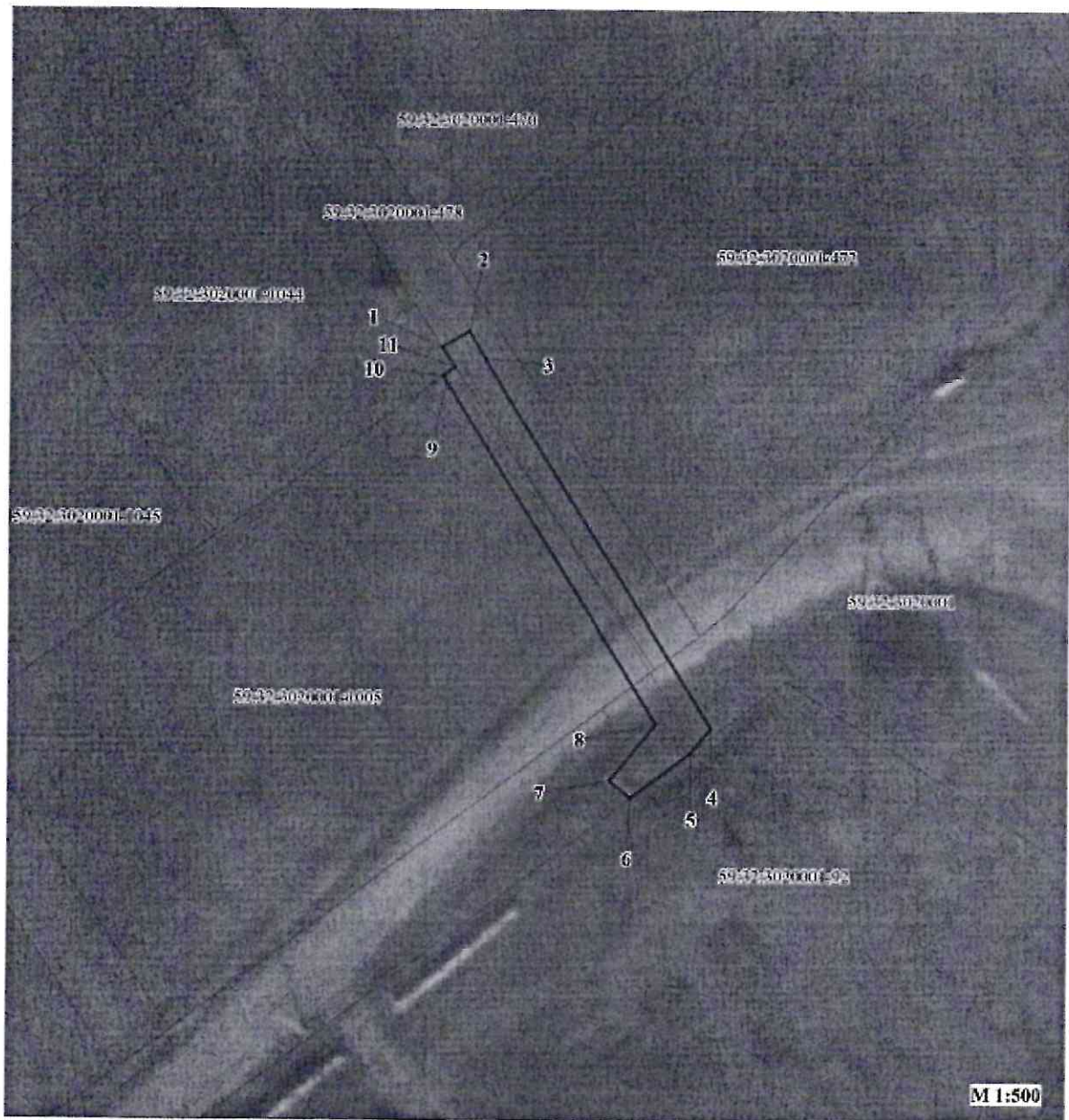
Е.А. Демидова




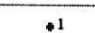


Приложение № 1  
к распоряжению  
комитета имущественных  
отношений администрации  
Пермского муниципального округа  
от 21.09.2023 № 2608

**СХЕМА РАСПОЛОЖЕНИЯ ГРАНИЦ ПУБЛИЧНОГО СЕРВИТУТА**

«Строительство ВЛ 0,4 кВ от ближайшей опоры ВЛ 0,4 кВ от ТП-4622, установка оборудования учета э/э на опоре ВЛ 0,4 кВ для электроснабжения малоэтажной жилой застройки по адресу: Пермский край, Пермский район, Хохловское с/п, в 0,42 км юго-восточнее д. Гора, кв-л Кедровый (кад. номер зем. участка 59:32:3020001:1044)»



**Условные обозначения:**

59:32:3020001	кадастровый номер квартала
59:32:3020001:478	кадастровый номер земельного участка, учтенного в ГКН
	граница земельного участка, учтенного в ГКН
	граница публичного сервитута
	граница кадастрового квартала
•1	характерная точка границы
	проектируемая линия ВЛ 0,4 кВ

Приложение № 2  
к распоряжению  
комитета имущественных  
отношений администрации  
Пермского муниципального округа  
от 21.09.2023 № 2608

<b>ОПИСАНИЕ МЕСТОПОЛОЖЕНИЯ ГРАНИЦ ПУБЛИЧНОГО СЕРВИТУТА</b>				
<b>«Строительство участка ВЛ 0,4 кВ от ближайшей опоры ВЛ 0,4 кВ от ТП-4622, установка оборудования учета э/э на опоре ВЛ 0,4 кВ для электроснабжения малоэтажной жилой застройки по адресу: Пермский край, Пермский район, Хохловское с/п, в 0,42 км юго-восточнее д. Гора, кв-л Кедровый (кад. номер зем. участка 59:32:3020001:1044)» ПЕРМСКИЙ КРАЙ, ПЕРМСКИЙ МУНИЦИПАЛЬНЫЙ ОКРУГ (НАИМЕНОВАНИЕ ОБЪЕКТА)</b>				
<b>Сведения о местоположении границ объекта</b>				
<b>1. Система координат МСК-59, зона 2</b>				
<b>2. Сведения о характерных точках границ объекта</b>				
Обозначение характерны х точек границ	Координаты м		Метод определения координат и средняя квадратическая погрешность положения характерной точки (M <sub>t</sub> ), м	Описание закреплен ия точки
	X	Y		
1	2	3	4	5
1	543775.65	2232907.07	Геодезический метод, M <sub>t</sub> =0.1	-
2	543777.05	2232909.50	Геодезический метод, M <sub>t</sub> =0.1	-
3	543774.63	2232910.89	Геодезический метод, M <sub>t</sub> =0.1	-
4	543741.52	2232931.40	Геодезический метод, M <sub>t</sub> =0.1	-
5	543739.23	2232929.51	Геодезический метод, M <sub>t</sub> =0.1	-
6	543735.24	2232924.25	Геодезический метод, M <sub>t</sub> =0.1	-
7	543736.82	2232922.33	Геодезический метод, M <sub>t</sub> =0.1	-
8	543741.85	2232926.49	Геодезический метод, M <sub>t</sub> =0.1	-
9	543772.58	2232907.46	Геодезический метод, M <sub>t</sub> =0.1	-
10	543773.10	2232907.15	Геодезический метод, M <sub>t</sub> =0.1	-
11	543773.88	2232908.24	Геодезический метод, M <sub>t</sub> =0.1	-
1	543775.65	2232907.07	Геодезический метод, M <sub>t</sub> =0.1	-



Приложение № 3  
к распоряжению  
комитета имущественных  
отношений администрации  
Пермского муниципального округа  
от 21.09.2023 № 2608

**Расчет платы  
за публичный сервитут**

Плата за публичный сервитут рассчитана в соответствии с п. 4 ст. 39.46 Земельного кодекса Российской Федерации на часть земельного участка в кадастровом квартале **59:32:3020001**:

- Площадь земельного участка, обремененного сервитутом – 50 кв. м.
- Удельный показатель кадастровой стоимости – 327,51 руб/кв. м
- Срок публичного сервитута – 49 лет
- Стоимость платы за сервитут:  $50 * 327,51 * 49 * 0,01\% = 80,24$  руб.

**Размер платы за весь срок сервитута – 80,24 рублей (Восемьдесят рублей 24 копейки)**

**Платежные реквизиты  
для внесения платы за публичный сервитут**

**ИНН 5948066481**

**КПП 594801001**

**Наименование получателя** Управление Федерального казначейства по Пермскому краю (Комитет имущественных отношений администрации Пермского муниципального округа)

**Казначейский счет** 031006430000000015600

**Единый казначейский счет** 40102810145370000048

**Отделение Пермь Банка России // УФК по Пермскому краю г. Пермь**  
**БИК 015773997**

**ОКТМО 57546000**

**назначение платежа** плата за публичный сервитут распоряжение от 21.09.2023  
№ 2608

**КБК 542 1 11 05 410 14 0000 120**

